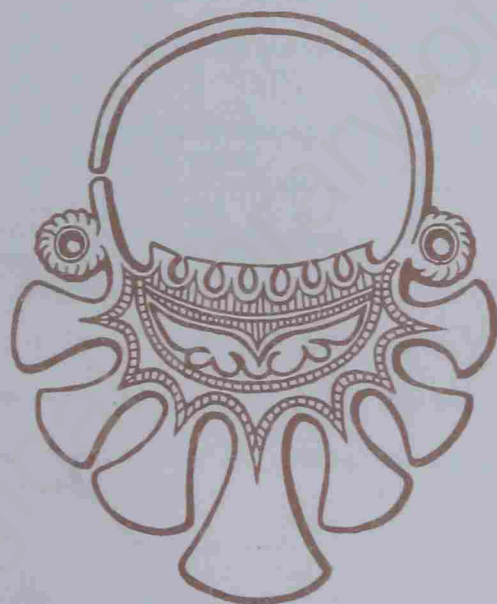


ISSN 0869-6063

РОССИЙСКАЯ АКАДЕМИЯ НАУК

РОССИЙСКАЯ АРХЕОЛОГИЯ



1993 3

- 2¹⁵ ms -

РЕДАКЦИОННАЯ КОЛЛЕГИЯ:

С. А. Плетнева (главный редактор),

А. А. Аскаров, **Л. А. Беляев** (зам. главного редактора),
А. В. Виноградов, **В. И. Гуляев** (зам. главного редактора),
А. П. Деревянко, **О. М. Джапаридзе**, **Г. А. Кошеленко**,
В. П. Любин, **Т. И. Макарова**, **В. М. Массон**,
Н. Я. Мерперт, **Э. С. Мугуревич**, **Р. М. Мунчаев**,
В. С. Ольховский (отв. секретарь), **Т. М. Потемкина**,
Б. А. Рыбаков, **В. В. Седов**, **П. П. Толочко**, **В. Л. Янин**



Журнал основан
в январе 1957 г.

Выходит
4 раза в год

СОДЕРЖАНИЕ

| | |
|---|----|
| Соффер О. А. Экономика верхнего палеолита: продолжительность заселения стоянок на Русской равнине | 5 |
| Седов В. В. Древнеевропейцы | 18 |
| Кочерженко О. В., Слонов В. Н. О семантике орнамента керамики срубной культуры | 37 |
| Кызласов Л. Р. К истории карасукской металлургии | 43 |
| Зедгенидзе А. А. К вопросу об удревнении даты основания Херсонеса Таврического | 50 |
| Нересов Я. Н. Зверь Рекуай в искусстве мочика | 57 |
| Воронина Р. Ф. Погребальный обряд среднецнинской мордвы VIII—XI вв. | 68 |
| Буров В. А. Новгородские писцовые книги и археология | 82 |
| Беговатов Е. А., Кочкина А. Ф. О восстановлении размеров сосудов по фрагментам | 88 |

Дискуссии

| | |
|--|-----|
| Нехорошев П. Е. К методике изучения нижнепалеолитической техники и технологии расщепления камня | 100 |
| Кулаков С. А. Технология расщепления камня на Абадзехском нижнепалеолитическом местонахождении (Северный Кавказ) | 120 |

Публикации

| | |
|--|-----|
| Астахов С. Н., Зубарева Г. Ю., Лисицын Н. Ф., Ямских А. Ф. Палеолитическая стоянка Шленка | 140 |
| Буров Г. М. Деревянные орудия охоты у мезолитических племен Крайнего Северо-Востока Европы | 149 |
| Свешников И. К. Новые погребения начала бронзового века на Западной Волыни | 165 |
| Воловик С. И. Поселение эпохи бронзы у поселка Лагери на Северском Донце | 177 |
| Литвиненко Р. А. Курганный могильник Возрождение II на Донетчине | 188 |
| Кахидзе А. Ю., Кахидзе Н. А. Древнеколхидское хозяйственное орудие цалди | 198 |
| Внуков С. Ю. Новые типы позднесинопской амфорной тары | 204 |

Заметки

| | |
|---|-----|
| Демещенко С. А. Новые скульптурные изображения животных из коллекции стоянки Александровка (Костенки 4) | 214 |
|---|-----|

| | |
|---|-----|
| Потапов В. В. Погребения кобьяковской культуры на станции Хапры | 218 |
| Кызласов И. Л. Эпитафия из Саргал-Аксы (Тува) | 221 |

История науки

| | |
|--|-----|
| Формозов А. А. А. С. Уваров и его место в истории русской археологии | 228 |
| Джапаридзе О. М. К 100-летию со дня рождения академика Б. А. Куфтина | 246 |

Критика и библиография

| | |
|--|-----|
| Храпунов И. Н. <i>Дашевская О. Д.</i> Поздние скифы в Крыму. (Свод археологических источников. Вып. Д 1-7). М., 1991 | 250 |
| Фехнер М. В. <i>Mühle E.</i> Die städtischen Handelszentren der nordwestlichen Ruß., Aufzüge und frühe Entwicklung altrussischer Städte (bis gegen Ende des 12. Jahrhunderts). Stuttgart, 1991 | 251 |
| Дэвлет М. А. <i>Самашев З. С.</i> Наскальные изображения Верхнего Прииртышья. Алма-Ата, 1992 | 256 |

Хроника

| | |
|--|-----|
| Сазонов А. А. XVII Крупновские чтения (Майкоп, 1992) | 259 |
| Могильников В. А. Конференция «Проблемы изучения истории и культуры Алтая и сопредельных территорий» (Горно-Алтайск, 1992) | 264 |
| Смирнов К. А. Памяти Александра Федоровича Дубынина (1903—1992) | 268 |

В Алма-Ате вышла в свет монография З. С. Самашева «Наскальные изображения Верхнего Прииртышья», в которой автор публикует материалы, собранные им в 1971—1983 гг. в Восточно-Казахстанской области. Ныне на территории Северной, Средней и Центральной Азии трудами десятков отечественных и зарубежных исследователей открыты и изучены многие сотни местонахождений петроглифов. В результате выделены целые регионы первобытного искусства, культурно-исторические ареалы с особым обликом наскальных изображений. Между тем памятники Восточного Казахстана — одного из важнейших регионов первобытного творчества — до недавнего времени все еще были недостаточно освещены в научной литературе. В этой связи каждая новая публикация, каждое исследование, посвященное рассмотрению наскальных изображений этой территории, вызывает закономерный интерес у широкого круга специалистов. Целеустремленные, планомерные полевые работы З. С. Самашева существенно расширили источниковедческую базу и создали качественно новую основу для исследований, преследующих цель заполнить существенный пробел в деле изучения азиатских наскальных изображений.

Хронологические рамки работы охватывают период от энеолита до эпохи раннего средневековья. В истории наскального искусства Восточного Казахстана автор выделяет четыре хронологических пласта: изображения эпох энеолита и бронзы, предсакского и раннесакского времени, затем петроглифы развитого сакского времени и, наконец, эпохи раннего средневековья. Наиболее дискуссионно и уязвимо для критики выделение древнейшего пласта наскальных изображений, что сознает и сам автор. Подвергая анализу три фигуры быков из окрестностей с. Зевакино и из урочища Сагыр, З. С. Самашев подчеркивает, что рассматриваемые рисунки выглядят более архаичными по сравнению с прочими изображениями, однако «для конкретизации даты в настоящее время нет веских оснований и четких критериев» (с. 145). Наскальные рисунки последующих эпох в целом выделяются автором с достаточной степенью надежности, хотя в отдельных случаях его хронологические определения представляются дискуссионными. Так, З. С. Самашев вряд ли прав, полагая, что фигуры в сцене охоты на оленя из урочища Сагыр II разновременны (рис. 31). Правда, в начале работы при описании памятника автор как будто склоняется к мысли, что в данном случае представлена единая композиция. Он пишет: «Интерес представляет сцена охоты конного всадника на оленя... Пышные рога животного отброшены назад, корпус в нескольких местах пронзен стрелами с оперением» (с. 29, 31). Однако при анализе изображений З. С. Самашев в отношении фигуры оленя из Сагыра II замечает, что «уже в раннем средневековье к этой фигуре подрисованы конный лучник и стрелы с оперениями» (с. 171). На чем основано данное утверждение, автор не объясняет; очевидно, оно базируется на различиях в технике изображения. Судя по опубликованным копиям (рис. 31) и приведенному описанию (с. 31), фигуры оленя и всадника выбиты, а изображения стрел прорезаны тонкими линиями. Между тем, если обратиться к аналогиям в тувинском наскальном искусстве, то можно высказать достаточно обоснованное предположение, что изображения из Сагыра II одновременны и находятся в композиционной связи. В последние годы работ в Саянском каньоне Енисея, когда сотрудниками Отряда по изучению петроглифов Института археологами АН СССР был уже накоплен значительный опыт, и наше профессиональное зрение стало зорче, на казалось бы хорошо обследованных участках мы стали различать незамеченные прежде тончайшие резные линии. Такими волосящими линиями древние художники предварительно наносили контур — эскиз наскальных рисунков, который затем заполнялся точечными выбоинами. Иногда в силу каких-то причин, чаще преднамеренно, абрис, нанесенный резной линией, оставался без дальнейшей доработки ударным орудием. Начиная с эпохи бронзы на скалах Саянского каньона в сценах охоты встречались изображения стрел, по технике исполнения отличавшиеся от прочих выбитых фигур. Эти стрелы были изображены резными линиями, часто еле заметными и то лишь при благоприятном освещении. Подобный прием встречается в сценах охоты, датируемых гунно-сарматским временем и ранним средневековьем, когда воинственный дух эпохи, связанной с появлением на исторической арене хунну и древних тюрков, наложил отпечаток на тематику художественных произведений того времени. Люди и животные изображались стремительно мчащимися, смертельно ранеными, со стрелами, вонзенными в тело или летящими в направлении к жертве. Характерным примером сочетания резной

техники и выбивки может служить композиция бега зверей на прибрежном камне близ впадения р. Чинге в Енисей. Показательно, что при первоначальном копировании и публикации [1, табл. 37, 1] нами не были замечены эти волосяные линии, в том числе резное изображение стрелы, вонзившейся в тело мчащегося оленя [2, с. 83]. Представляется, что древние создатели наскальных изображений использовали комбинированную технику вполне сознательно и что упомянутая выше композиция с верховьев Енисея, как и сцена охоты на оленя из Сагыра II, опубликованная З. С. Самашевым, — это явления одного порядка. Сочетание выбивки и резной техники известно и по другим петроглифам Верхнего Прииртышья. В том же Сагыре II зафиксирована уникальная сцена поединка двух пеших воинов со сложными луками в горитах, одновременно наносящих друг другу удары чеканами по голове. Их оружие также выполнено резными линиями.

Недостаточно четко выделяет З. С. Самашев древнетюркский пласт изображений горных козлов в Верхнем Прииртышье. Еще в середине 1950-х годов А. Д. Грач по материалам своего первого полевого сезона в Туве предложил вычленив из общей массы изображений горных козлов группу фигур, названную им изображениями «типа Чуруктуг-Кырлан». Эти схематические профильные фигуры по аналогии с тамгообразными изображениями на поминальных тюркских стелах он датировал тюркской эпохой. В дальнейшем эта точка зрения А. Д. Грача подверглась резкой критике со стороны ряда исследователей. В книге «Петроглифы Центральной Азии» академик А. П. Окладников подвел итог дискуссии. Он привел точки зрения исследователей — оппонентов А. Д. Грача, — а также произвел сравнительный анализ наскальных изображений, отнесенных А. Д. Грачом к «типу Чуруктуг-Кырлан», и фигур на тюркских каганских стелах. В результате А. П. Окладников пришел к заключению, что лишь несколько изображений из тех, что были приведены А. Д. Грачом в таблицах, сближаются со стилистическим и хронологическим эталоном — рисунком козла на стеле в честь Кюль-тегина. Все остальные козлы, представленные на таблицах А. Д. Грача, по мнению А. П. Окладникова, «бесспорно принадлежат различным хронологическим этапам и представляют собой различные стилистические группы» [3, с. 79]. Согласно описанию, приведенному в статье А. Д. Грача, фигуры козлов «типа Чуруктуг-Кырлан» состоят из комбинации прямых полосок примерно одной ширины, исключение составляют лишь загнутые рога [4, с. 390]. Рассматриваемые З. С. Самашевым изображения козлов, которые он относит к типу Чуруктуг-Кырлан (рис. 21 и 32), не соответствуют этим стилистическим стандартам; у животных туловище, ноги, шеи обозначены линиями различной ширины, причем не прямыми, а изогнутыми. Эти и другие их особенности не позволяют считать эти изображения тамгообразными. Это обстоятельство подмечает и сам автор, подчеркнув, что с тамгообразными фигурами горных козлов на стелах может быть сопоставлено лишь одно наскальное изображение с территории Верхнего Прииртышья, а к «чуруктуг-кырланским» следует относить, отделив от каганских, схематические изображения козлов, встречающиеся на сосудах, скалах и рядовых поминальных стелах. Представляется, что в дальнейшем целесообразно было бы воздержаться от употребления этого громоздкого и расплывчатого по существу термина «тип Чуруктуг-Кырлан», объединяющего стилистически разнородные и разновременные изображения.

Монографию заключает глава, в которой З. С. Самашев рассматривает вопросы интерпретации, семантики наскальных изображений Верхнего Прииртышья. В сложных и простых композициях автор пытается увидеть глубинный смысл, проявляя при этом широкую эрудицию, знакомство с литературой по различным областям знаний.

Для целей реконструкции мировоззрения древнего человека особое значение имеют писаницы грота Акбаур. Автор на материалах этого памятника стремится пролить свет на проблему представлений о пространстве и времени в мифологическом мышлении древних людей. Информативны и читаются с большим интересом этюды о жертвоприношении быка, об образе ряженого человека, о «чудесной» упряжке, «священном браке», о коне у мирового дерева, о культе оленя, об образе воина, иногда воина-знаменосца. Название параграфа «Сцены терзания, борьбы и преследования» не вполне отвечает содержанию, поскольку сцены терзания в наскальном искусстве Верхнего Прииртышья отсутствуют. Самостоятельный интерес представляет раздел, в котором рассматривается комплекс волк — знамя, хотя этот ярко написанный параграф имеет скорее косвенное, чем прямое отношение к теме петроглифов.

В заключение следует отметить, что книга З. С. Самашева — фундаментальное разноплановое исследование, значение которого для петроглифоведов и историков первобытного искусства трудно переоценить.

СПИСОК ЛИТЕРАТУРЫ

1. *Дэлет М. А.* Петроглифы Улуг-Хема. М., 1976.
2. *Дэлет М. А.* Круговорот жизни в представлениях древних // Природа. 1988. № 4.
3. *Окладников А. П.* Петроглифы Центральной Азии. Л., 1980.
4. *Грач А. Д.* Петроглифы Тувы. I // Сб. МАЭ. 1957. Т. XVII. С. 390.